



ปีการศึกษา 2562

# คู่มือนักศึกษา

## ระดับบัณฑิตศึกษา

คณะเภสัชศาสตร์ มหาวิทยาลัยสงขลานครินทร์

## คู่มือการศึกษาระดับบัณฑิตศึกษา ปีการศึกษา 2562

- หน้าที่และความรับผิดชอบของนักศึกษา
- โครงสร้างหลักสูตรและแผนการศึกษา
- แผนผังการเรียน
- แนวปฏิบัติการสอบวัดคุณสมบัติของนักศึกษาหลักสูตรปรัชญาดุษฎีบัณฑิต สาขาวิชาเภสัชศาสตร์
- แนวปฏิบัติเกี่ยวกับการสอบโครงร่างวิทยานิพนธ์ และสอบวิทยานิพนธ์ สำหรับนักศึกษาหลักสูตรเภสัชศาสตรมหาบัณฑิต และหลักสูตรปรัชญาดุษฎีบัณฑิต สาขาวิชาเภสัชศาสตร์
- สรุปเปรียบเทียบมหาวิทยาลัยสงขลานครินทร์ ว่าด้วยการศึกษาระดับบัณฑิตศึกษา และประกาศ แนวปฏิบัติต่างๆ
- การดาวน์โหลดแบบฟอร์มวิทยานิพนธ์/คำร้องต่างๆ
- การส่งแบบฟอร์มวิทยานิพนธ์
- ทุนการศึกษาและทุนสนับสนุนอื่นๆ
- แนะนำเว็บไซต์ที่นักศึกษาระดับบัณฑิตศึกษาใหม่ควรรู้
- แนะนำผู้บริหาร ประธานหลักสูตร เลขาธิการ และเจ้าหน้าที่หน่วยบัณฑิตศึกษา

## หน้าที่และความรับผิดชอบของนักศึกษา

1. ศึกษา ทำความเข้าใจ และปฏิบัติตามประกาศ/ระเบียบฯ เกี่ยวกับการศึกษาในระดับบัณฑิตศึกษาที่เกี่ยวข้อง
2. วางแผนการวิจัยเพื่อวิทยานิพนธ์อย่างเป็นระบบ
3. วางแผนในการเสนอความก้าวหน้าในการวิจัยเพื่อวิทยานิพนธ์และการขอคำปรึกษากับอาจารย์ที่ปรึกษา
4. ปฏิบัติตามแผนและข้อตกลงที่ทำไว้กับอาจารย์ที่ปรึกษาอย่างเคร่งครัด
5. ศึกษาค้นคว้าอย่างจริงจัง สอดคล้องกับจุดมุ่งหมายที่วางไว้
6. เสนอความก้าวหน้าของการวิจัยต่ออาจารย์ที่ปรึกษาตามกำหนดเวลาที่ตกลงไว้
7. นำข้อเสนอแนะจากอาจารย์ที่ปรึกษาไปปรับปรุง
8. เสนอรายงานก้าวหน้าของการทำวิทยานิพนธ์โดยตรงต่อผู้บริหารหลักสูตรตามแบบฟอร์มและระยะเวลาที่กำหนดให้สอดคล้องและเหมาะสมกับขั้นตอนการศึกษาและภาระงานที่ลงทะเบียน
9. จัดทำวิทยานิพนธ์ฉบับสมบูรณ์ส่งบัณฑิตวิทยาลัยตามข้อกำหนดและระเบียบฯ ว่าด้วยการศึกษาในบัณฑิตวิทยาลัย
10. ปฏิบัติตามระเบียบ ข้อบังคับ ข้อห้ามและข้อปฏิบัติเกี่ยวกับความปลอดภัยและจรรยาบรรณวิชาชีพอย่างเคร่งครัดตลอดเวลา

(ประกาศบัณฑิตวิทยาลัย มหาวิทยาลัยสงขลานครินทร์

เรื่อง แนวปฏิบัติว่าด้วยการวิจัยเพื่อวิทยานิพนธ์ ประกาศ ณ วันที่ 26 กรกฎาคม 2556)

## โครงสร้างหลักสูตรและแผนการศึกษา

### หลักสูตรเภสัชศาสตรมหาบัณฑิต

- สาขาวิชาเภสัชกรรมคลินิก
- สาขาวิชาเภสัชศาสตร์
- สาขาวิชาเภสัชศาสตร์สังคมและการบริหาร

### หลักสูตรวิทยาศาสตรมหาบัณฑิต

- สาขาวิชาวิทยาศาสตร์เครื่องสำอาง (หลักสูตรนานาชาติ)

### หลักสูตรปรัชญาดุษฎีบัณฑิต

- สาขาวิชาเภสัชศาสตร์
- สาขาวิชาการบริหารทางเภสัชกรรม
- สาขาวิชาเภสัชศาสตร์สังคมและการบริหาร

**หลักสูตรเภสัชศาสตรมหาบัณฑิต สาขาวิชาเภสัชศาสตร์**  
**ภ.ม. (เภสัชศาสตร์) M.Pharm. (Pharmaceutical Sciences)**

จำนวนหน่วยกิตรวมตลอดหลักสูตร 36 หน่วยกิต

**(1) หมวดวิชาบังคับ**

- วิชาบังคับ 5 หน่วยกิต

595-701	ระเบียบวิธีวิจัยทางเภสัชศาสตร์	(3)
595-702	สัมมนานบัณฑิตศึกษาทางเภสัชศาสตร์ 1	(1)
595-703	สัมมนานบัณฑิตศึกษาทางเภสัชศาสตร์ 2	(1)
- วิชาบังคับเลือก 5 หน่วยกิต		
560-701	เภสัชศาสตร์ขั้นสูงทางเภสัชวิทยา	(2)
560-702	ปัญหาพิเศษทางเภสัชวิทยาขั้นสูง	(3)
565-701	เภสัชเคมีเพื่อการพัฒนา	(2)
565-702	ปัญหาพิเศษทางเภสัชเคมีขั้นสูง	(3)
570-701	ยาสมุนไพร	(2)
570-702	ปัญหาพิเศษทางวิทยาศาสตร์สมุนไพร	(3)
580-701	การพัฒนาผลิตภัณฑ์ทางเภสัชกรรม	(2)
580-702	ปัญหาพิเศษทางเทคโนโลยีเภสัชกรรมขั้นสูง	(3)

**(2) หมวดวิชาเลือก**

ให้เลือกเรียนจากรายวิชาเลือกในแต่ละกลุ่มวิชา หรือจากรายวิชาในหมวดวิชาบังคับเลือกในหลักสูตรนี้ หรือจากรายวิชาอื่นในระดับบัณฑิตศึกษาที่เหมาะสมที่เปิดสอนโดยหน่วยงานในมหาวิทยาลัยสงขลานครินทร์ หรือสถาบันอื่น หรือรายวิชาในหลักสูตรปริญญาตรีของมหาวิทยาลัยสงขลานครินทร์ ระดับหมายเลข 300 ขึ้นไป โดยให้อยู่ในดุลยพินิจของอาจารย์ที่ปรึกษาจำนวน 6 หน่วยกิต ทั้งนี้ การลงทะเบียนเรียนในรายวิชาที่เปิดสอนโดยหน่วยงานอื่น นอกเหนือจากที่ระบุดังต่อไปนี้ ให้อยู่ภายใต้คำแนะนำและดุลยพินิจร่วมกันของอาจารย์ที่ปรึกษาและคณะกรรมการบริหารหลักสูตร

**กลุ่มวิชาเภสัชวิทยา**

560-761	หัวข้อปัจจุบันทางเภสัชวิทยา	(3)
570-762	สมุนไพรไทยและยาพื้นบ้าน	(3)
595-763	จลนพลศาสตร์และความคงตัวของยา	(3)
595-765	เภสัชจลนพลศาสตร์ขั้นสูง	(3)
595-766	ชีวเภสัชกรรมขั้นสูง	(3)
595-767	การสื่อสารและการนำเสนอทางวิทยาศาสตร์	(3)

**กลุ่มวิชาเภสัชเคมี**

565-761	การพิสูจน์เอกลักษณ์ยา	(3)
565-762	อินทรีย์เภสัชเคมีขั้นสูง	(3)
565-763	เภสัชวิเคราะห์ขั้นสูง	(3)
565-764	การสังเคราะห์ย้อนกลับ	(3)
565-765	หมู่ปกป้องในอินทรีย์สังเคราะห์	(3)
595-761	เทคโนโลยีชีวภาพทางเภสัชกรรมขั้นสูง 1	(3)

595-762	เทคโนโลยีชีวภาพทางเภสัชกรรมขั้นสูง 2	(3)
595-763	จลนพลศาสตร์และความคงตัวของยา	(3)
595-764	พอลิเมอร์และวัสดุทางเภสัชศาสตร์	(3)
595-767	การสื่อสารและการนำเสนอทางวิทยาศาสตร์	(3)
<b>กลุ่มวิชาเคมีของผลิตภัณฑ์ธรรมชาติ</b>		
570-761	เคมีของผลิตภัณฑ์ธรรมชาติ	(3)
570-762	สมุนไพรไทยและยาพื้นบ้าน	(3)
570-763	มาตรฐานสมุนไพร	(3)
570-764	การกำหนดสูตรโครงสร้างทางเคมีของผลิตภัณฑ์ธรรมชาติ	(3)
570-765	โครมาโตกราฟีเพื่อการวิจัยทางผลิตภัณฑ์ธรรมชาติ	(3)
595-761	เทคโนโลยีชีวภาพทางเภสัชกรรมขั้นสูง 1	(3)
595-762	เทคโนโลยีชีวภาพทางเภสัชกรรมขั้นสูง 2	(3)
595-767	การสื่อสารและการนำเสนอทางวิทยาศาสตร์	(3)
<b>กลุ่มวิชาเทคโนโลยีเภสัชกรรม</b>		
580-761	กระบวนการผลิตทางเทคโนโลยีเภสัชกรรม	(2)
580-762	เภสัชกรรมกายภาพขั้นสูง	(3)
580-763	การพัฒนาสูตรตำรับยาเตรียม	(3)
580-764	ระบบนำส่งยา	(3)
580-771	นาโนเทคโนโลยีและการประยุกต์ใช้ในการนำส่งยา	(2)
595-761	เทคโนโลยีชีวภาพทางเภสัชกรรมขั้นสูง 1	(3)
595-762	เทคโนโลยีชีวภาพทางเภสัชกรรมขั้นสูง 2	(3)
595-763	จลนพลศาสตร์และความคงตัวของยา	(3)
595-764	พอลิเมอร์และวัสดุทางเภสัชศาสตร์	(3)
595-767	การสื่อสารและการนำเสนอทางวิทยาศาสตร์	(3)

**3. หมวดวิชาวิทยานิพนธ์ จำนวน 20 และ 36 หน่วยกิต**

<u>แผน ก แบบ ก 1</u>	
595-781	วิทยานิพนธ์ (36)
<u>แผน ก แบบ ก 2</u>	
595-782	วิทยานิพนธ์ (20)

## แผนการศึกษาตลอดหลักสูตร

### แผน ก แบบ ก 1

#### ปีที่ 1

ภาคการศึกษาที่ 1		ภาคการศึกษาที่ 2	
595-781	วิทยานิพนธ์	595-781	วิทยานิพนธ์
	9 หน่วยกิต		9 หน่วยกิต
	รวม 9 หน่วยกิต		รวม 9 หน่วยกิต

#### ปีที่ 2

ภาคการศึกษาที่ 1		ภาคการศึกษาที่ 2	
595-781	วิทยานิพนธ์	595-781	วิทยานิพนธ์
	9 หน่วยกิต		9 หน่วยกิต
	รวม 9 หน่วยกิต		รวม 9 หน่วยกิต

### แผน ก แบบ ก 2

#### ปีที่ 1

ภาคการศึกษาที่ 1		ภาคการศึกษาที่ 2	
595-701	ระเบียบวิธีวิจัยทางเภสัชศาสตร์	xxx-xxx	วิชาบังคับเลือก
	3 (2-3-4)		3 หน่วยกิต
xxx-xxx	วิชาบังคับเลือก	xxx-xxx	วิชาเลือกแต่ละกลุ่มวิชา
	2 หน่วยกิต		3 หน่วยกิต
xxx-xxx	วิชาเลือกแต่ละกลุ่มวิชา	595-782	วิทยานิพนธ์
	3 หน่วยกิต		2 หน่วยกิต
	รวม 8 หน่วยกิต		รวม 8 หน่วยกิต

#### ปีที่ 2

ภาคการศึกษาที่ 1		ภาคการศึกษาที่ 2	
595-702	สัมมนาบัณฑิตศึกษาทางเภสัชศาสตร์ 1 1 (0-2-1)	595-703	สัมมนาบัณฑิตศึกษาทางเภสัชศาสตร์ 2 1 (0-2-1)
595-782	วิทยานิพนธ์	595-782	วิทยานิพนธ์
	9 หน่วยกิต		9 หน่วยกิต
	รวม 10 หน่วยกิต		รวม 10 หน่วยกิต

**หลักสูตรปรัชญาดุษฎีบัณฑิต สาขาวิชาเภสัชศาสตร์**  
**ปร.ด. (เภสัชศาสตร์) Ph.D. (Pharmaceutical Sciences)**

จำนวนหน่วยกิตรวมตลอดหลักสูตร

1. สำหรับผู้สำเร็จการศึกษาระดับปริญญาโท ไม่น้อยกว่า 48 หน่วยกิต
2. สำหรับผู้สำเร็จการศึกษาระดับปริญญาตรี 72 หน่วยกิต

**(1) วิชาบังคับ**

**- วิชาบังคับ**

สำหรับนักศึกษาที่สำเร็จการศึกษาระดับปริญญาโท 2 หน่วยกิต

595-801 สัมมนาทางเภสัชศาสตร์ 1 (1)

595-802 สัมมนาทางเภสัชศาสตร์ 2 (1)

สำหรับนักศึกษาที่สำเร็จการศึกษาระดับปริญญาตรี 5 หน่วยกิต

595-701 ระเบียบวิธีวิจัยทางเภสัชศาสตร์ (3)

595-801 สัมมนาทางเภสัชศาสตร์ 1 (1)

595-802 สัมมนาทางเภสัชศาสตร์ 2 (1)

**- วิชาบังคับเลือก**

ทั้งนักศึกษาที่สำเร็จการศึกษาระดับปริญญาโทและระดับปริญญาตรี สามารถเลือกเรียนได้ 5 หน่วยกิต จากรายวิชาต่อไปนี้

560-701 เภสัชศาสตร์ขั้นสูงทางเภสัชวิทยา (2)

560-861 ปัญหาพิเศษทางเภสัชวิทยาขั้นสูง (3)

565-701 เภสัชเคมีเพื่อการพัฒนา (2)

565-861 ปัญหาพิเศษทางเภสัชเคมีขั้นสูง (3)

570-701 ยาสมุนไพร (2)

570-861 ปัญหาพิเศษทางเคมีของผลิตภัณฑ์ธรรมชาติ (3)

580-701 การพัฒนาผลิตภัณฑ์ทางเภสัชกรรม (2)

580-861 ปัญหาพิเศษทางเทคโนโลยีเภสัชกรรมขั้นสูง (3)

**(2) วิชาเลือก**

นักศึกษาที่สำเร็จการศึกษาระดับปริญญาโทสามารถเลือกเรียนได้ไม่น้อยกว่า 3 หน่วยกิต และนักศึกษาที่สำเร็จการศึกษาระดับปริญญาตรี สามารถเลือกเรียนได้ไม่น้อยกว่า 12 หน่วยกิตภายใต้คำแนะนำและอยู่ในดุลยพินิจของอาจารย์ที่ปรึกษา โดยให้เลือกเรียนจากรายวิชาเลือกในแต่ละกลุ่มวิชา หรือจากรายวิชาในหมวดวิชาบังคับเลือกในหลักสูตรนี้ หรือจากรายวิชาอื่นในระดับบัณฑิตศึกษาที่เหมาะสมที่เปิดสอนโดยหน่วยงานในมหาวิทยาลัยสงขลานครินทร์ หรือสถาบันอื่นทั้งในประเทศ และต่างประเทศ ทั้งนี้ ในกรณีของการลงทะเบียนเรียนในรายวิชาที่เปิดสอนโดยหน่วยงานอื่น นอกเหนือจากที่ระบุดังต่อไปนี้ ให้อยู่ภายใต้คำแนะนำและดุลยพินิจร่วมกันของอาจารย์ที่ปรึกษาและคณะกรรมการบริหารหลักสูตร

**กลุ่มวิชาเภสัชวิทยา**

560-761 หัวข้อปัจจุบันทางเภสัชวิทยา (3)

570-762 สมุนไพรไทยและยาพื้นบ้าน (3)

595-763 จลนพลศาสตร์และความคงตัวของยา (3)

595-765 เภสัชจลนพลศาสตร์ขั้นสูง (3)

595-766 ชีวเภสัชกรรมขั้นสูง (3)

595-767 การสื่อสารและการนำเสนอทางวิทยาศาสตร์ (3)

**กลุ่มวิชาเภสัชเคมี**

565-761 การพิสูจน์เอกลักษณ์ยา (3)

565-762 อินทรีย์เภสัชเคมีขั้นสูง (3)

565-763 เภสัชวิเคราะห์ขั้นสูง (3)

565-764 การสังเคราะห์ย้อนกลับ (3)

565-765 หมู่ปกป้องในอินทรีย์สังเคราะห์ (3)

565-862 การออกแบบยา (3)

565-863 เคมีของยากกลุ่มเฮเทอโรไซคลิก (3)

565-864 เคมีของสารออร์แกโนเมทัลลิกในทางเภสัชสังเคราะห์ (3)

565-865 การแยกแบบโครัล (2)

595-761 เทคโนโลยีชีวภาพทางเภสัชกรรมขั้นสูง 1 (3)

595-762 เทคโนโลยีชีวภาพทางเภสัชกรรมขั้นสูง 2 (3)

595-763 จลนพลศาสตร์และความคงตัวของยา (3)

595-764 พอลิเมอร์และวัสดุทางเภสัชศาสตร์ (3)

595-767 การสื่อสารและการนำเสนอทางวิทยาศาสตร์ (3)

**กลุ่มวิชาเคมีของผลิตภัณฑ์ธรรมชาติ**

570-761 เคมีของผลิตภัณฑ์ธรรมชาติ (3)

570-762 สมุนไพรไทยและยาพื้นบ้าน (3)

570-763 มาตรฐานสมุนไพร (3)

570-764 การกำหนดสูตรโครงสร้างทางเคมีของผลิตภัณฑ์ธรรมชาติ (3)

570-765 โครมาโตกราฟีเพื่อการวิจัยทางผลิตภัณฑ์ธรรมชาติ (3)

595-761 เทคโนโลยีชีวภาพทางเภสัชกรรมขั้นสูง 1 (3)

595-762 เทคโนโลยีชีวภาพทางเภสัชกรรมขั้นสูง 2 (3)

595-767 การสื่อสารและการนำเสนอทางวิทยาศาสตร์ (3)

**กลุ่มวิชาเทคโนโลยีเภสัชกรรม**

580-761 กระบวนการผลิตทางเทคโนโลยีเภสัชกรรม (2)

580-762 เภสัชกรรมกายภาพขั้นสูง (3)

580-763 การพัฒนาสูตรตำรับยาเตรียม (3)

580-764 ระบบนำส่งยา (3)

580-771	นาโนเทคโนโลยีและการประยุกต์ใช้ในการนำส่งยา(2)	
580-862	ทฤษฎีของระบบทางเภสัชกรรม 1	(2)
580-863	ทฤษฎีของระบบทางเภสัชกรรม 2	(2)
580-864	ยาฉีดพ่น	(2)
580-865	วิทยาการเครื่องสำอางชั้นสูง	(3)
580-866	การเพาะเลี้ยงเซลล์ในการวิจัยระบบนำส่งยา	(3)
595-761	เทคโนโลยีชีวภาพทางเภสัชกรรมขั้นสูง 1	(3)
595-762	เทคโนโลยีชีวภาพทางเภสัชกรรมขั้นสูง 2	(3)
595-763	จลนพลศาสตร์และความคงตัวของยา	(3)
595-764	พอลิเมอร์และวัสดุทางเภสัชศาสตร์	(3)
595-767	การสื่อสารและการนำเสนอทางวิทยาศาสตร์	(3)

### 3. หมวดวิชาวิทยานิพนธ์

#### แบบ 1.1

595-881	วิทยานิพนธ์	(48)
---------	-------------	------

#### แบบ 1.2

595-882	วิทยานิพนธ์	(72)
---------	-------------	------

#### แบบ 2.1

595-883	วิทยานิพนธ์	(36)
---------	-------------	------

#### แบบ 2.2

595-884	วิทยานิพนธ์	(48)
---------	-------------	------



## แผนการศึกษาตลอดหลักสูตร

แบบ 1			
ผู้สำเร็จการศึกษาระดับปริญญาโท (แบบ 1.1)			
ปีที่ 1			
ภาคการศึกษาที่ 1		ภาคการศึกษาที่ 2	
595-881 วิทยานิพนธ์	8 หน่วยกิต	595-881 วิทยานิพนธ์	8 หน่วยกิต
รวม	8 หน่วยกิต	รวม	8 หน่วยกิต
ปีที่ 2			
ภาคการศึกษาที่ 1		ภาคการศึกษาที่ 2	
595-881 วิทยานิพนธ์	8 หน่วยกิต	595-881 วิทยานิพนธ์	8 หน่วยกิต
รวม	8 หน่วยกิต	รวม	8 หน่วยกิต
ปีที่ 3			
ภาคการศึกษาที่ 1		ภาคการศึกษาที่ 2	
595-881 วิทยานิพนธ์	8 หน่วยกิต	595-881 วิทยานิพนธ์	8 หน่วยกิต
รวม	8 หน่วยกิต	รวม	8 หน่วยกิต

แบบ 1			
ผู้สำเร็จการศึกษาระดับปริญญาโท (แบบ 1.1 นักวิจัย)			
ปีที่ 1			
ภาคการศึกษาที่ 1		ภาคการศึกษาที่ 2	
595-881 วิทยานิพนธ์	12 หน่วยกิต	595-881 วิทยานิพนธ์	12 หน่วยกิต
รวม	12 หน่วยกิต	รวม	12 หน่วยกิต
ปีที่ 2			
ภาคการศึกษาที่ 1		ภาคการศึกษาที่ 2	
595-881 วิทยานิพนธ์	12 หน่วยกิต	595-881 วิทยานิพนธ์	12 หน่วยกิต
รวม	12 หน่วยกิต	รวม	12 หน่วยกิต

ผู้สำเร็จการศึกษาระดับปริญญาตรี (แบบ 1.2)			
ปีที่ 1			
ภาคการศึกษาที่ 1		ภาคการศึกษาที่ 2	
595-882 วิทยานิพนธ์	9 หน่วยกิต	595-882 วิทยานิพนธ์	9 หน่วยกิต
รวม	9 หน่วยกิต	รวม	9 หน่วยกิต
ปีที่ 2			
ภาคการศึกษาที่ 1		ภาคการศึกษาที่ 2	
595-882 วิทยานิพนธ์	9 หน่วยกิต	595-882 วิทยานิพนธ์	9 หน่วยกิต
รวม	9 หน่วยกิต	รวม	9 หน่วยกิต
ปีที่ 3			
ภาคการศึกษาที่ 1		ภาคการศึกษาที่ 2	
595-882 วิทยานิพนธ์	9 หน่วยกิต	595-882 วิทยานิพนธ์	9 หน่วยกิต
รวม	9 หน่วยกิต	รวม	9 หน่วยกิต

ปีที่ 4

ภาคการศึกษาที่ 1  
595-882 วิทยานิพนธ์

9 หน่วยกิต  
รวม 9 หน่วยกิต

ภาคการศึกษาที่ 2  
595-882 วิทยานิพนธ์

9 หน่วยกิต  
รวม 9 หน่วยกิต

แบบ 2

สำหรับนักศึกษาที่สำเร็จการศึกษาระดับปริญญาโท (แบบ 2.1)

ปีที่ 1

ภาคการศึกษาที่ 1		ภาคการศึกษาที่ 2	
595-80 สัมมนาทางเภสัชศาสตร์ 1	1 (0-2-1)	595-802 สัมมนาทางเภสัชศาสตร์ 2	1 (0-2-1)
xxx-xxx วิชาบังคับเลือก	2 หน่วยกิต	xxx-xxx วิชาบังคับเลือก	3 หน่วยกิต
xxx-xxx วิชาเลือกแต่ละกลุ่มวิชา	3 หน่วยกิต	xxx-xxx วิชาเลือกแต่ละกลุ่มวิชา	2 หน่วยกิต
	<b>รวม 6 หน่วยกิต</b>	595-883 วิทยานิพนธ์	4 หน่วยกิต
			<b>รวม 10 หน่วยกิต</b>

ปีที่ 2

ภาคการศึกษาที่ 1		ภาคการศึกษาที่ 2	
595-883 วิทยานิพนธ์	8 หน่วยกิต	595-883 วิทยานิพนธ์	8 หน่วยกิต
	<b>รวม 8 หน่วยกิต</b>		<b>รวม 8 หน่วยกิต</b>

ปีที่ 3

ภาคการศึกษาที่ 1		ภาคการศึกษาที่ 2	
595-883 วิทยานิพนธ์	8 หน่วยกิต	595-883 วิทยานิพนธ์	8 หน่วยกิต
	<b>รวม 8 หน่วยกิต</b>		<b>รวม 8 หน่วยกิต</b>

สำหรับผู้ที่สำเร็จการศึกษาระดับปริญญาตรี (แบบ 2.2)

ปีที่ 1

ภาคการศึกษาที่ 1		ภาคการศึกษาที่ 2	
595-701 ระเบียบวิธีวิจัยทางเภสัชศาสตร์	3 (2-3-4)	595-801 สัมมนาทางเภสัชศาสตร์ 1	1 (0-2-1)
xxx-xxx วิชาบังคับเลือก	2 หน่วยกิต	xxx-xxx วิชาบังคับเลือก	3 หน่วยกิต
xxx-xxx วิชาเลือกแต่ละกลุ่มวิชา	6 หน่วยกิต	xxx-xxx วิชาเลือกแต่ละกลุ่มวิชา	6 หน่วยกิต
	<b>รวม ไม่น้อยกว่า 11 หน่วยกิต</b>		<b>รวม ไม่น้อยกว่า 10 หน่วยกิต</b>

ปีที่ 2

ภาคการศึกษาที่ 1		ภาคการศึกษาที่ 2	
595-802 สัมมนาทางเภสัชศาสตร์ 2	1 (0-2-1)	595-884 วิทยานิพนธ์	9 หน่วยกิต
xxx-xxx วิชาเลือกแต่ละกลุ่มวิชา	2 หน่วยกิต		<b>รวม 9 หน่วยกิต</b>
595-884 วิทยานิพนธ์	3 หน่วยกิต		
	<b>รวม ไม่น้อยกว่า 6 หน่วยกิต</b>		

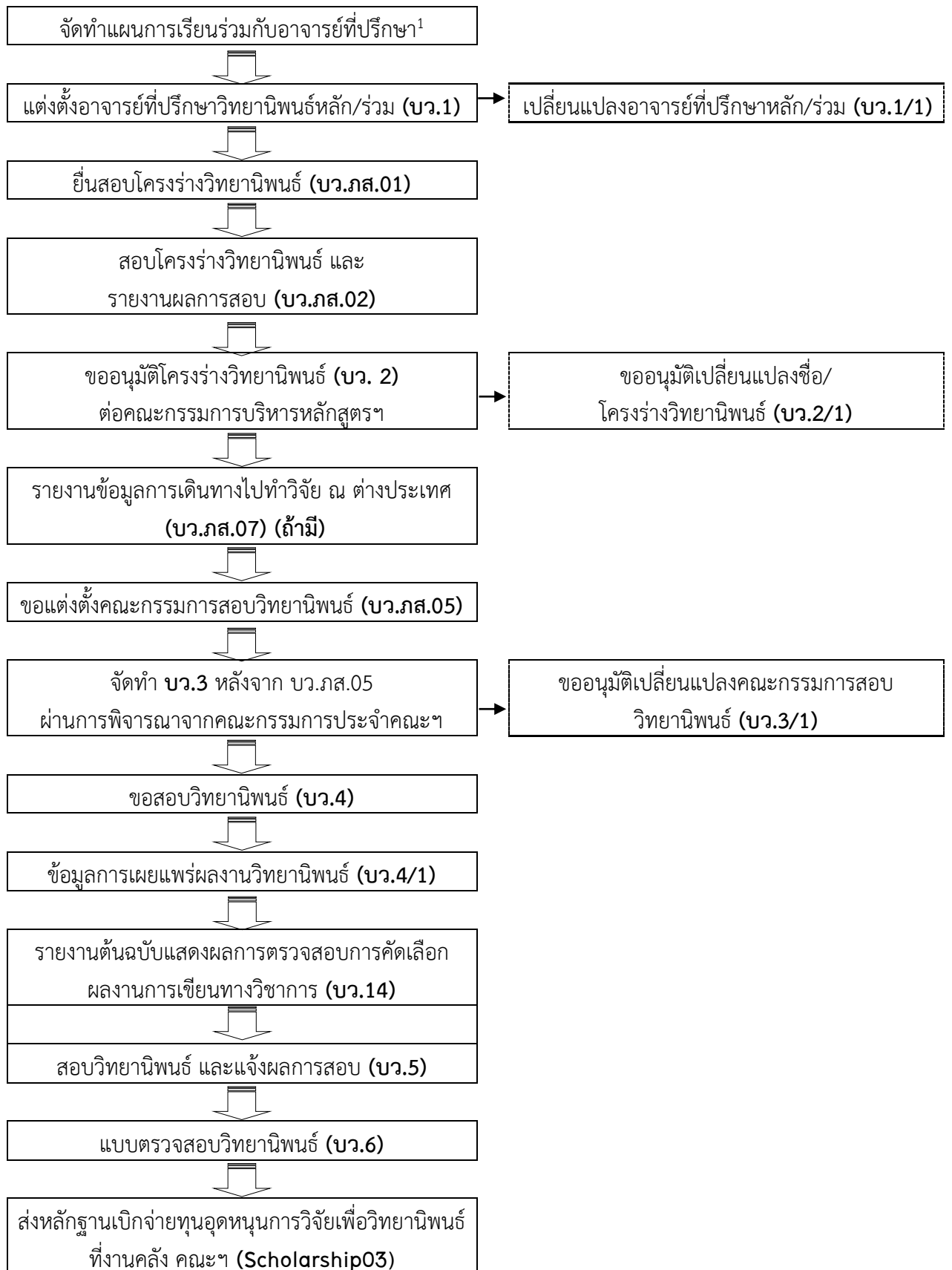
ปีที่ 3

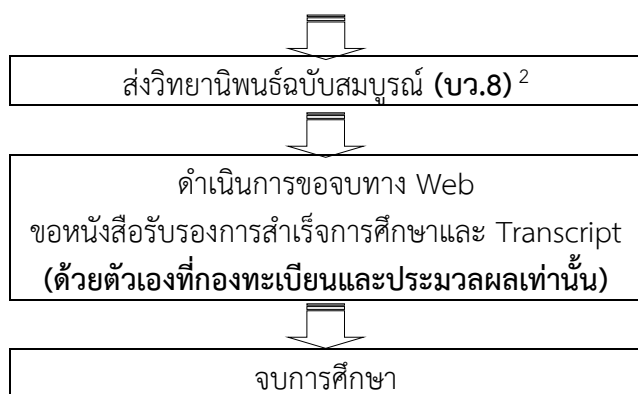
ภาคการศึกษาที่ 1		ภาคการศึกษาที่ 2	
595-884 วิทยานิพนธ์	9 หน่วยกิต	595-884 วิทยานิพนธ์	9 หน่วยกิต
	<b>รวม 9 หน่วยกิต</b>		<b>รวม 9 หน่วยกิต</b>

ปีที่ 4

ภาคการศึกษาที่ 1		ภาคการศึกษาที่ 2	
595-884 วิทยานิพนธ์	9 หน่วยกิต	595-884 วิทยานิพนธ์	9 หน่วยกิต
	<b>รวม 9 หน่วยกิต</b>		<b>รวม 9 หน่วยกิต</b>

## แผนผังการเรียนรู้ระดับปริญญาโท แผน ก





<sup>1</sup>กรณีที่ยังไม่มีอาจารย์ที่ปรึกษาวิทยานิพนธ์หลัก :

อาจารย์ที่ปรึกษา หมายถึง อาจารย์ที่ภาควิชาหรือประธานหลักสูตรมอบหมาย

<sup>2</sup>ส่งวิทยานิพนธ์ฉบับสมบูรณ์

บัณฑิตวิทยาลัย จำนวน 1 เล่ม และงานบริการการศึกษา คณะฯ จำนวน 1 เล่ม

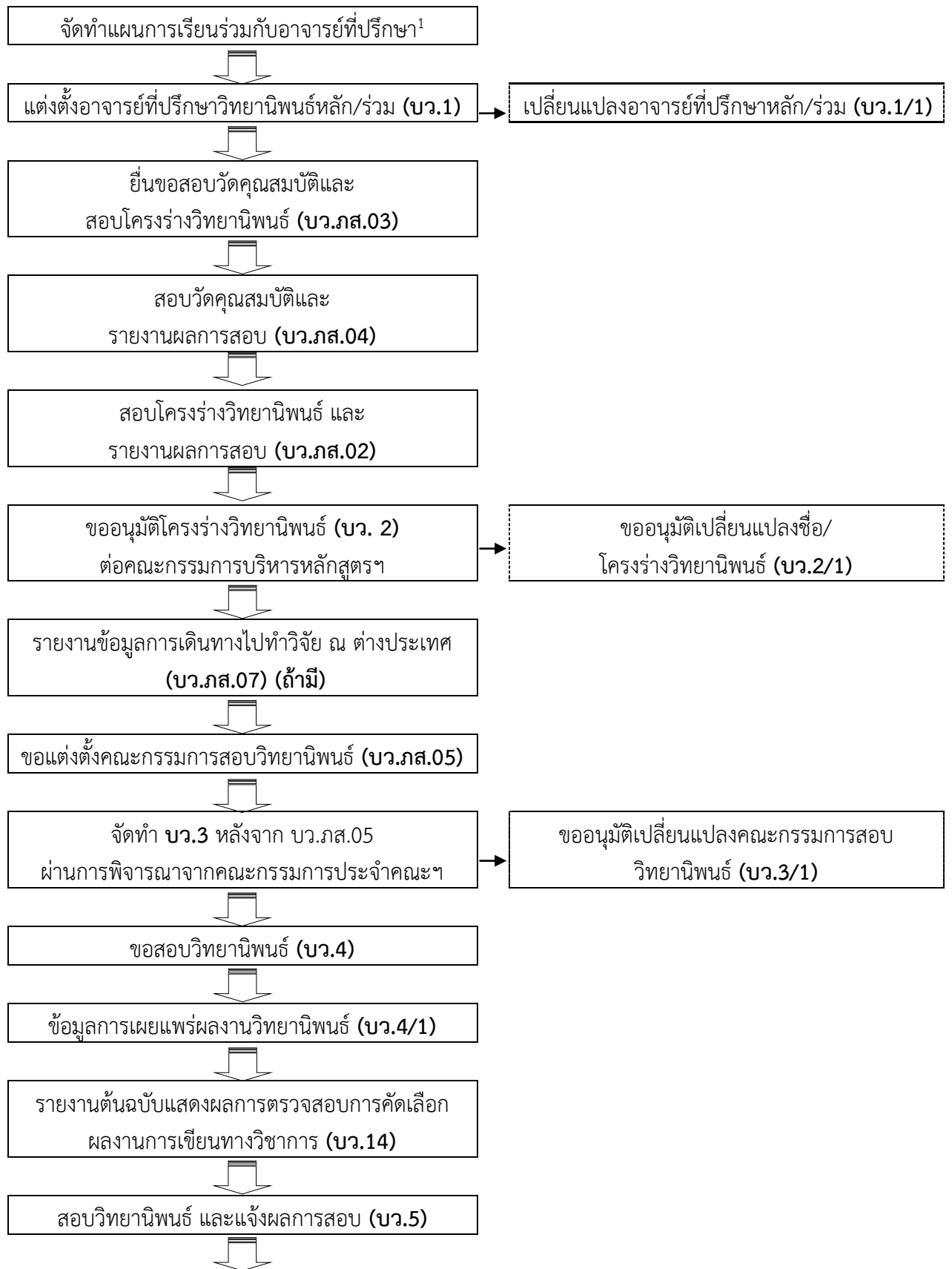
#### หมายเหตุ

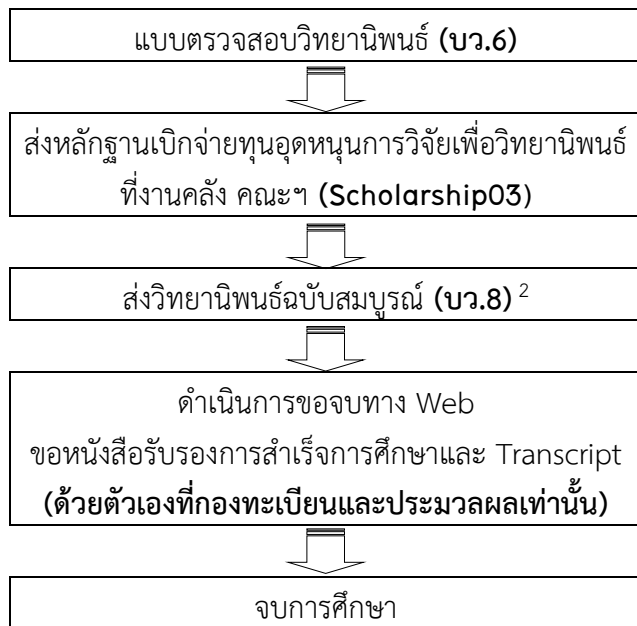
ส่งรายงานความก้าวหน้าวิทยานิพนธ์ (บว.ภส.06) เมื่อลงทะเบียนวิชาวิทยานิพนธ์ ปีการศึกษาละ 2 ครั้ง

- สาขาวิชาเภสัชศาสตร์ กำหนดส่งเดือนธันวาคม และเดือนพฤษภาคม ของทุกปี
- สาขาอื่น ๆ ได้แก่ สาขาเภสัชศาสตร์สังคมและการบริหาร สาขาวิชาเภสัชกรรมคลินิก สาขาวิชาการบริหารทางเภสัชกรรม สาขาวิชาวิทยาศาสตร์เครื่องสำอาง (หลักสูตรนานาชาติ) กำหนดส่งเดือนมกราคม และเดือนกรกฎาคม ของทุกปี\*

\* หากมีการเปลี่ยนแปลงเพื่อให้มีช่วงเวลาการส่งรายงานความก้าวหน้าวิทยานิพนธ์ของทุกหลักสูตร จะชี้แจงในภายหลัง

## แผนผังการเรียนระดับปริญญาเอก





<sup>1</sup>กรณีที่ยังไม่มีอาจารย์ที่ปรึกษาวิทยานิพนธ์หลัก :

อาจารย์ที่ปรึกษา หมายถึง อาจารย์ที่ภาควิชาหรือประธานหลักสูตรมอบหมาย

<sup>2</sup>ส่งวิทยานิพนธ์ฉบับสมบูรณ์

บัณฑิตวิทยาลัย จำนวน 1 เล่ม และงานบริการการศึกษา คณะฯ จำนวน 1 เล่ม

**หมายเหตุ**

ส่งรายงานความก้าวหน้าวิทยานิพนธ์ (บว.ภส.06) เมื่อลงทะเบียนวิชาวิทยานิพนธ์ ปีการศึกษาละ 2 ครั้ง

- สาขาวิชาเภสัชศาสตร์ กำหนดส่งเดือนธันวาคม และเดือนพฤษภาคม ของทุกปี
- สาขาอื่น ๆ ได้แก่ สาขาเภสัชศาสตร์สังคมและการบริหาร สาขาวิชาเภสัชกรรมคลินิก สาขาวิชาการบริหารทางเภสัชกรรม สาขาวิชาวิทยาศาสตร์เครื่องสำอาง (หลักสูตรนานาชาติ) กำหนดส่งเดือนมกราคม และเดือนกรกฎาคม ของทุกปี\*

\* หากมีการเปลี่ยนแปลงเพื่อให้มีช่วงเวลาการส่งรายงานความก้าวหน้าวิทยานิพนธ์ของทุกหลักสูตร จะชี้แจงในภายหลัง

## ขั้นตอนและแผนผังการเรียนของนักศึกษาระดับบัณฑิตศึกษา

แบบฟอร์ม	กรอบระยะเวลา				หลักเกณฑ์
	ปริญญาโท		ปริญญาเอก		
	แบบ ก 1	แบบ ก 2	แบบ 1	แบบ 2	
ขออนุมัติแต่งตั้งอาจารย์ที่ปรึกษา วิทยานิพนธ์หลัก/ร่วม (บว.1)	ก่อนเปิดภาค การศึกษา หรือ ภายใน ภาคการศึกษาที่ 1 ของการเข้าศึกษา	ภายใน ภาคการศึกษาที่ 2 ของการเข้า ศึกษา	ก่อนเปิดภาค การศึกษา หรือ ภายใน ภาคการศึกษาที่ 1 ของการเข้า ศึกษา	ภายใน ภาคการศึกษาที่ 2 ของการเข้า ศึกษา	<ol style="list-style-type: none"> <li>1. อาจารย์ที่ปรึกษาวิทยานิพนธ์จะต้องได้รับการแต่งตั้งเป็นอาจารย์ประจำบัณฑิตวิทยาลัย โดยมีคุณสมบัติปริญญาเอกหรือเทียบเท่าหรือเป็นผู้ดำรงตำแหน่งทางวิชาการไม่ต่ำกว่า รศ. สาขาวิชานั้น หรือสาขาที่สัมพันธ์กัน ต้องมีผลงานวิจัยที่มีใช้ส่วนหนึ่งของการศึกษาเพื่อรับปริญญา</li> <li>2. แต่งตั้งอาจารย์ที่ปรึกษาฯ ก่อนลงทะเบียนวิทยานิพนธ์</li> <li>3. กรณีปรับเปลี่ยนหัวข้อโครงร่างวิทยานิพนธ์ สามารถดำเนินการก่อนอนุมัติโครงร่างวิทยานิพนธ์ฯ (บว.2)</li> </ol>
แบบขออนุมัติเปลี่ยนแปลง อาจารย์ที่ปรึกษาวิทยานิพนธ์ หลัก/ร่วม (บว.1/1)	ตลอดเวลา				<ol style="list-style-type: none"> <li>1. เมื่อต้องการเปลี่ยนแปลงอาจารย์ที่ปรึกษาวิทยานิพนธ์หลัก/ร่วม (ถ้ามี)</li> <li>2. อาจารย์ที่ปรึกษาวิทยานิพนธ์ร่วม ต้องเป็นอาจารย์ประจำ หรือผู้ทรงคุณวุฒิภายนอก มีวุฒิปริญญาเอกหรือเทียบเท่าหรือเป็นผู้ดำรงตำแหน่งทางวิชาการไม่ต่ำกว่า รศ. สาขาวิชานั้น หรือสาขาที่สัมพันธ์กัน ต้องมีผลงานวิจัยที่มีใช้ส่วนหนึ่งของการศึกษาเพื่อรับปริญญา กรณีที่จำเป็น อาจแต่งตั้งเป็นผู้เชี่ยวชาญเฉพาะฯ ได้</li> <li>3. กรณีอาจารย์ที่ปรึกษาวิทยานิพนธ์ร่วม เป็นบุคคลภายนอก ต้องได้รับการแต่งตั้งเป็นอาจารย์ประจำก่อน โดยใช้กรอกแบบฟอร์ม (บว.11/3) -&gt; ผ่านความเห็นชอบหลักสูตร และกรรมการ</li> </ol>



แบบฟอร์ม	กรอบระยะเวลา				หลักเกณฑ์
	ปริญญาโท		ปริญญาเอก		
	แบบ ก 1	แบบ ก 2	แบบ 1	แบบ 2	
					บัณฑิตศึกษาประจำคณะ
แบบขอสอบวัดคุณสมบัติและ สอบโครงร่างวิทยานิพนธ์ สำหรับนักศึกษาปริญญาเอก (บว.ภส.03)	-	-	ภายใน 4 ภาคการศึกษา		<p>1. คณะกรรมการสอบวัดคุณสมบัติ ได้รับการแต่งตั้งโดยคณะกรรมการประจำคณะ มีจำนวนไม่น้อยกว่า 3 คน ประกอบด้วย ประธานคณะกรรมการบริหารหลักสูตรเป็นประธาน อาจารย์ที่ปรึกษาวิทยานิพนธ์หลัก และอาจารย์ประจำเป็นกรรมการ</p> <p>2. หลักสูตรทาบตามกรรมการสอบ และจัดทำคำสั่งแต่งตั้งฯ</p> <p>3. คณะกรรมการสอบวัดคุณสมบัติ ภายใน 1 เดือน นับจากวันที่มีคำสั่งแต่งตั้ง</p> <ul style="list-style-type: none"> <li>- กำหนดรูปแบบการสอบ</li> <li>- ดำเนินการออกข้อสอบ</li> <li>- แจกรูปแบบการสอบ วัน เวลาสอบ ขอบเขตเนื้อหาที่สอบ แก่คณะกรรมการสอบวัดคุณสมบัติและนักศึกษาทาบ โดยอาจแจ้งเอกสารอ้างอิงที่ใช้ในการออกข้อสอบ</li> </ul> <p>4. คณะกรรมการสอบวัดคุณสมบัติ รายงานผลสอบ (บว.ภส.04)</p> <p>5. การสอบวัดคุณสมบัติ สอบผ่าน ไม่น้อยกว่าร้อยละ 60 กรณีสอบไม่ผ่าน สอบใหม่ ภายใน 6 เดือน</p>
แบบขอสอบโครงร่างวิทยานิพนธ์ สำหรับปริญญาโท (บว.ภส.01) สำหรับปริญญาเอก (บว.ภส.03)	ภายในภาคการศึกษาที่ 2 ของการเข้าศึกษา		ภายใน ภาคการศึกษาที่ 5	ภายใน ภาคการศึกษาที่ 6	<p>1. เกณฑ์การสอบโครงร่างวิทยานิพนธ์ คณะฯกำหนดให้สอบก่อน 1 ภาคการศึกษา ตามระเบียบฯ</p> <p>2. คณะกรรมการสอบโครงร่างวิทยานิพนธ์ แต่งตั้งโดยคณะ</p>

แบบฟอร์ม	กรอบระยะเวลา				หลักเกณฑ์
	ปริญญาโท		ปริญญาเอก		
	แบบ ก 1	แบบ ก 2	แบบ 1	แบบ 2	
			ของการเข้า ศึกษา	ของการเข้า ศึกษา	<p>กรรมการบริหารหลักสูตร จำนวนกรรมการไม่น้อยกว่า 3 คน แต่ไม่เกิน 5 คน ประกอบด้วย อาจารย์ที่ปรึกษาวิทยานิพนธ์หลัก อาจารย์ที่ปรึกษาวิทยานิพนธ์ร่วม (ถ้ามี) อาจารย์ประจำ และหรือ ผู้ทรงคุณวุฒิ เป็นกรรมการ</p> <p>3. หลักสูตรทาบตามกรรมการสอบ และจัดทำคำสั่งแต่งตั้งฯ</p> <p>4. นักศึกษานัดวัน เวลา สถานที่ สอบ แจ้งเจ้าหน้าที่หลักสูตรทราบ ก่อนสอบโครงร่างฯ ประมาณ 2 สัปดาห์</p> <p>6. กรรมการรายงานผลสอบโครงร่างฯ (บว.ภส. 02) ระยะเวลาแก้ไข ต้องไม่เกิน 15 วัน นับจากวันที่สอบโครงร่างฯ</p>
แบบขออนุมัติโครงร่าง วิทยานิพนธ์(บว.2)	ไม่เกิน 15 วัน นับจากวันที่สอบโครงร่างฯ				เสนอขออนุมัติโครงร่างฯ พร้อมแนบโครงร่างวิทยานิพนธ์ จำนวน 1 ฉบับ
แบบขออนุมัติเปลี่ยนแปลงชื่อ/ โครงร่างวิทยานิพนธ์ (บว.2/1)	ตลอดเวลา				เมื่อนักศึกษาได้รับอนุมัติให้ทำวิทยานิพนธ์ตามแบบ บว.2 เรียบร้อยแล้ว หากภายหลังประสงค์จะขอเปลี่ยนชื่อเรื่องและ/หรือโครงร่างที่ทำวิทยานิพนธ์ ให้นักศึกษายื่นคำร้องได้ตามแบบ บว.2/1 โดยระบุเหตุผลการเปลี่ยนแปลง
แบบฟอร์มรายงานข้อมูลการ เดินทางไปทำวิจัย ณ ต่างประเทศ	ก่อนเดินทาง 1 - 2 สัปดาห์				กรณีนักศึกษาเดินทางไปทำวิจัยต่างประเทศ
แบบขอแต่งตั้งคณะกรรมการ สอบวิทยานิพนธ์ (บว.ภส.05)	ก่อนสอบอย่างน้อย 2 เดือน				1. คณะกรรมการสอบวิทยานิพนธ์ ไม่น้อยกว่า 3 คน แต่ไม่เกิน 5 คน ประกอบด้วย ผู้ทรงคุณวุฒิภายนอกมหาวิทยาลัย ซึ่งไม่ได้

แบบฟอร์ม	กรอบระยะเวลา				หลักเกณฑ์
	ปริญญาโท		ปริญญาเอก		
	แบบ ก 1	แบบ ก 2	แบบ 1	แบบ 2	
					<p>เป็นอาจารย์ที่ปรึกษาวิทยานิพนธ์ร่วม ไม่น้อยกว่า 1 คน อาจารย์ประจำซึ่งไม่ได้เป็นอาจารย์ที่ปรึกษาวิทยานิพนธ์ร่วม ไม่น้อยกว่า 1 คน และอาจารย์ที่ปรึกษาวิทยานิพนธ์หลัก ทั้งนี้อาจแต่งตั้งอาจารย์ที่ปรึกษาวิทยานิพนธ์ร่วม (ถ้ามี) เป็นกรรมการสอบด้วยก็ได้</p> <p>2. อาจารย์ที่ปรึกษาวิทยานิพนธ์หลักและอาจารย์ที่ปรึกษาวิทยานิพนธ์ร่วม (ถ้ามี) ต้องไม่เป็นประธานกรรมการสอบ และต้องเข้าฟังการสอบทุกท่าน</p>
แบบขออนุมัติแต่งตั้งคณะกรรมการสอบวิทยานิพนธ์ (บว.3)	ไม่เกิน 2 สัปดาห์ หลังจากได้รับอนุมัติให้แต่งตั้งกรรมการสอบฯ จากคณะกรรมการประจำคณะฯ				งานบริการฯ อีเมลแจ้งมติแต่งตั้งกรรมการสอบวิทยานิพนธ์ ให้แก่นักศึกษาและอาจารย์ที่ปรึกษาวิทยานิพนธ์ทราบ
แบบขออนุมัติเปลี่ยนแปลงคณะกรรมการสอบวิทยานิพนธ์ (บว.3/1)	ก่อนกำหนดวันสอบประมาณ 1 เดือน				เมื่อนักศึกษาได้รับอนุมัติแต่งตั้งคณะกรรมการสอบวิทยานิพนธ์ตามแบบ บว.3 เรียบร้อยแล้ว หากภายหลังประสงค์จะ <b>ขอเปลี่ยนแปลงกรรมการสอบวิทยานิพนธ์</b> ให้นักศึกษายื่นคำร้องได้ตามแบบ บว.3/1
แบบขอสอบวิทยานิพนธ์ (บว.4)	ก่อนสอบอย่างน้อย 1 เดือน				<ol style="list-style-type: none"> <li>1. นักศึกษา สำนวจวันว่างและนัดกรรมการสอบวิทยานิพนธ์ และส่งวิทยานิพนธ์ให้กรรมการก่อนสอบอย่างน้อย 3 สัปดาห์</li> <li>2. <b>กรณีสาขาวิชาเภสัชศาสตร์</b> ต้องแนบบแบบฟอร์ม Thesis evaluation พร้อมวิทยานิพนธ์ ให้คณะกรรมการสอบฯ</li> </ol>
ข้อมูลการเผยแพร่วิทยานิพนธ์ (บว.4/1)	ตลอดเวลา				<ul style="list-style-type: none"> <li>• ปริญญาโท (แผน ก แบบ ก 1 และ แผน ก แบบ ก 2)</li> <li>- เสนอผลงานทางวิชาการที่มีรายงานการประชุม (Proceedings) หรือ</li> </ul>

แบบฟอร์ม	กรอบระยะเวลา				หลักเกณฑ์
	ปริญญาโท		ปริญญาเอก		
	แบบ ก 1	แบบ ก 2	แบบ 1	แบบ 2	
					<ul style="list-style-type: none"> <li>- ตีพิมพ์ในวารสารวิชาการ หรือ</li> <li>- สิ่งพิมพ์ทางวิชาการ ซึ่งคณะกรรมการประจำคณะให้ความเห็นชอบ</li> <li>• ปริญญาเอก <ul style="list-style-type: none"> <li>ตีพิมพ์ผลงานหรือได้รับการตอบรับให้ตีพิมพ์ในวารสารวิชาการ แบบ 1 จำนวน 2 เรื่อง และ แบบ 2 จำนวน 1 เรื่อง</li> </ul> </li> </ul> <p>**กรณีที่เป็นวิทยานิพนธ์ซึ่งเกี่ยวข้องกับสิ่งประดิษฐ์ อาจถือการได้รับการจดทะเบียน สิทธิบัตร และ/หรือ อนุสิทธิบัตร แทนการตีพิมพ์ในวารสารวิชาการได้</p>
รายงานต้นฉบับแสดงผลการตรวจสอบการคัดลอกผลงานการเขียนทางวิชาการ (Originality Report) (บว.14)	ก่อนส่งเล่มวิทยานิพนธ์				หลังจากนักศึกษาตรวจสอบการคัดลอกวิทยานิพนธ์ โปรแกรม Turnitin ให้ส่งรายงาน Originality Report แนบมาพร้อมกับ บว.14
แบบแจ้งผลการสอบวิทยานิพนธ์ (บว.5) แบบขอเปลี่ยนแปลงชื่อวิทยานิพนธ์ตามมติของคณะกรรมการสอบวิทยานิพนธ์ (บว.5/2)	ภายใน 2 สัปดาห์หลังวันสอบ				<ol style="list-style-type: none"> <li>1. ประธานกรรมการสอบรายงานผลการสอบ ภายใน 2 สัปดาห์นับจากวันสอบ</li> <li>2. กรณีสอบครั้งแรกไม่ผ่าน ให้สอบได้อีก 1 ครั้ง ภายในเวลาไม่น้อยกว่า 30 วัน หลังวันสอบครั้งแรก</li> </ol>
แบบตรวจวิทยานิพนธ์ (บว.6)	ภายใน 21 วัน นับจากวันที่สอบผ่าน				นำวิทยานิพนธ์ให้เจ้าหน้าที่บัณฑิตวิทยาลัยตรวจสอบรูปแบบการจัดพิมพ์ก่อนเข้าเล่ม ตามรูปแบบที่บัณฑิตวิทยาลัยกำหนด

แบบฟอร์ม	กรอบระยะเวลา				หลักเกณฑ์
	ปริญญาโท		ปริญญาเอก		
	แบบ ก 1	แบบ ก 2	แบบ 1	แบบ 2	
แบบขอส่งวิทยานิพนธ์ฉบับสมบูรณ์(บว.8)					<ol style="list-style-type: none"> <li>1. เสนอ บว.8 ให้คณบดีบัณฑิตวิทยาลัย ลงนามในวิทยานิพนธ์ฉบับสมบูรณ์</li> <li>2. ให้ถือวันสอบวิทยานิพนธ์ผ่านเป็นวันสำเร็จการศึกษา ทั้งนี้ต้องส่งวิทยานิพนธ์ฉบับสมบูรณ์ ภายใน 21 วัน นับจากวันที่สอบผ่าน</li> <li>3. หากไม่ส่งวิทยานิพนธ์ฉบับสมบูรณ์ ภายใน 21 วัน นับจากวันที่สอบผ่าน แต่ต้องไม่เกิน 6 เดือนนับจากวันสอบผ่าน ให้ถือวันส่งวิทยานิพนธ์เป็นวันสำเร็จการศึกษา</li> <li>4. นักศึกษาต้องส่งวิทยานิพนธ์ จำนวน 1 เล่ม ต่อหลักสูตร</li> </ol>
แบบรายงานความก้าวหน้าวิทยานิพนธ์ (บว.ภส.06)	<ul style="list-style-type: none"> <li>- สาขาวิชาเภสัชศาสตร์ กำหนดส่งเดือนธันวาคม และเดือนพฤษภาคม ของทุกปี</li> <li>- สาขาอื่น ๆ ได้แก่ สาขาเภสัชศาสตร์สังคมและการบริหาร สาขาวิชาเภสัชกรรมคลินิก สาขาวิชาการบริบาลทางเภสัชกรรม สาขาวิชาวิทยาศาสตร์เครื่องสำอาง (หลักสูตรนานาชาติ) กำหนดส่งเดือนมกราคม และเดือนกรกฎาคม ของทุกปี*</li> </ul>				เมื่อลงทะเบียนวิชาวิทยานิพนธ์
คำร้อง 1	ตลอดเวลา				ยื่นผลสอบความรู้ภาษาอังกฤษ

สรุปข้อมูล ณ วันที่ 1/7/2562

**แนวปฏิบัติการสอบวัดคุณสมบัติของนักศึกษาหลักสูตรปรัชญาดุษฎีบัณฑิต สาขาวิชาเภสัชศาสตร์  
คณะเภสัชศาสตร์ มหาวิทยาลัยสงขลานครินทร์**

---

เพื่อกำหนดแนวปฏิบัติการสอบวัดคุณสมบัติของนักศึกษาหลักสูตรปรัชญาดุษฎีบัณฑิต สาขาวิชาเภสัชศาสตร์ ให้เป็นรูปแบบเดียวกัน ตามมติที่ประชุมคณะกรรมการบริหารหลักสูตรปริญญาโท-เอก สาขาวิชาเภสัชศาสตร์ ครั้งที่ 4/2561 เมื่อวันที่ 9 ตุลาคม 2561 มีมติเห็นชอบแนวปฏิบัติการสอบวัดคุณสมบัติ ดังนี้

**1. วัตถุประสงค์ของการสอบวัดคุณสมบัติ**

การสอบวัดคุณสมบัติ เป็นการสอบเพื่อประเมินความรู้พื้นฐาน ความพร้อม ความสามารถ และศักยภาพของนักศึกษาหลักสูตรปริญญาเอก และเพื่อวัดว่านักศึกษามีความพร้อมในการทำวิทยานิพนธ์ ในระดับปริญญาเอก และนักศึกษาต้องสอบวัดคุณสมบัติผ่านภายใน 4 ภาคการศึกษานับตั้งแต่ภาคการศึกษาแรกที่เข้าศึกษา

**2. คณะกรรมการสอบวัดคุณสมบัติ**

คณะกรรมการสอบวัดคุณสมบัติ ได้รับการแต่งตั้งโดยคณะกรรมการบริหารหลักสูตรฯ (มอบอำนาจจากคณะกรรมการคณะ) มีจำนวนกรรมการไม่น้อยกว่า 3 คน ประกอบด้วย ประธานคณะกรรมการบริหารหลักสูตรเป็นประธาน อาจารย์ที่ปรึกษาวิทยานิพนธ์ และอาจารย์ประจำเป็นกรรมการ โดยคณะกรรมการสอบวัดคุณสมบัติ จะต้องดำเนินการในเรื่องต่อไปนี้ให้แล้วเสร็จภายใน 1 เดือน นับจากวันที่มีคำสั่งแต่งตั้ง และดำเนินการสอบ ดังนี้

2.1 กำหนดรูปแบบการสอบ

2.2 ดำเนินการออกข้อสอบ

2.3 แจงรูปแบบการสอบ วัน เวลาสอบ ขอบเขตเนื้อหาที่สอบ แก่คณะกรรมการสอบวัดคุณสมบัติ และนักศึกษาทราบ โดยอาจแจงเอกสารอ้างอิงที่ใช้ในการออกข้อสอบ

**3. การดำเนินการสอบ**

3.1 นักศึกษามีสิทธิ์สอบวัดคุณสมบัติไม่เกิน 2 ครั้ง และต้องสอบครั้งที่ 2 ภายใน 6 เดือน หลังจากการสอบครั้งแรก หากสอบไม่ผ่าน 2 ครั้ง สามารถเลือกเปลี่ยนระดับการศึกษาเป็นระดับปริญญาโทได้ (สำหรับนักศึกษาที่สำเร็จการศึกษาระดับปริญญาตรี) หรือพ้นสภาพการเป็นนักศึกษา

3.2 การสอบครั้งที่ 2 กำหนดให้สอบเฉพาะหัวข้อที่นักศึกษาสอบไม่ผ่าน โดยรูปแบบการสอบขึ้นอยู่กับคณะกรรมการสอบ แต่ละหัวข้อต้องได้คะแนนไม่ต่ำกว่า 60% และคะแนนรวมทุกหัวข้อไม่เกิน 70%

ทั้งนี้เริ่มใช้แนวปฏิบัติ ตั้งแต่ภาคการศึกษาที่ 2 ปีการศึกษา 2561 เป็นต้นไป

คณะกรรมการบริหารหลักสูตรฯ  
สาขาวิชาเภสัชศาสตร์

**แนวปฏิบัติเกี่ยวกับการสอบโครงร่างวิทยานิพนธ์ และสอบวิทยานิพนธ์  
สำหรับนักศึกษาหลักสูตรเภสัชศาสตรมหาบัณฑิต และหลักสูตรปรัชญาดุษฎีบัณฑิต  
สาขาวิชาเภสัชศาสตร์**

เพื่อกำหนดแนวปฏิบัติเกี่ยวกับภาษาที่ใช้ในการใช้สอบโครงร่างวิทยานิพนธ์และสอบวิทยานิพนธ์ ให้เป็นรูปแบบเดียวกัน ตามมติที่ประชุมคณะกรรมการบริหารหลักสูตรปริญญาโท-เอก สาขาวิชาเภสัชศาสตร์ ครั้งที่ 3/2561 เมื่อวันที่ 31 กรกฎาคม 2561 มีมติเห็นชอบในการนำเสนอสอบโครงร่างวิทยานิพนธ์ และสอบวิทยานิพนธ์ สำหรับนักศึกษาหลักสูตรเภสัชศาสตรมหาบัณฑิต และหลักสูตรปรัชญาดุษฎีบัณฑิต สาขาวิชาเภสัชศาสตร์ ดังนี้

การสอบ / หลักสูตร	หลักสูตรเภสัชศาสตรมหาบัณฑิต		หลักสูตรปรัชญาดุษฎีบัณฑิต	
	ภาษาไทย	ภาษาอังกฤษ	ภาษาไทย	ภาษาอังกฤษ
<b>สอบโครงร่างวิทยานิพนธ์</b>				
เขียนโครงร่างวิทยานิพนธ์	-	✓	-	✓
การนำเสนอ	ขึ้นอยู่กับดุลยพินิจคณะกรรมการสอบฯ		-	✓
<b>สอบวิทยานิพนธ์</b>				
เขียนวิทยานิพนธ์	-	✓	-	✓
การนำเสนอ	ขึ้นอยู่กับดุลยพินิจคณะกรรมการสอบฯ		-	✓

ทั้งนี้เริ่มใช้แนวปฏิบัติ ตั้งแต่ภาคการศึกษาที่ 2 ปีการศึกษา 2561 เป็นต้นไป

คณะกรรมการบริหารหลักสูตรฯ  
สาขาวิชาเภสัชศาสตร์

สรุปเปรียบเทียบมหาวิทยาลัยสงขลานครินทร์ ว่าด้วยการศึกษาระดับบัณฑิตศึกษา  
และประกาศ แนวปฏิบัติต่างๆ

หัวข้อ	เกณฑ์																																	
ระยะเวลาการศึกษา	<ul style="list-style-type: none"> <li>● ปริญญาโท กำหนดไว้ในหลักสูตร แต่ไม่เกิน 5 ปี</li> <li>● ปริญญาเอก กำหนดไว้ในหลักสูตร -&gt; ฐาน ปริญญาตรี ไม่เกิน 8 ปี -&gt; ฐาน ปริญญาโท ไม่เกิน 6 ปี</li> </ul>																																	
โครงสร้างหลักสูตร	<table border="1" style="width: 100%; border-collapse: collapse;"> <thead> <tr> <th rowspan="3" style="text-align: center;">โครงสร้าง</th> <th colspan="6" style="text-align: center;">จำนวนหน่วยกิตตลอดหลักสูตร</th> </tr> <tr> <th colspan="2" style="text-align: center;">ปริญญาโท</th> <th colspan="4" style="text-align: center;">ปริญญาเอก</th> </tr> <tr> <th style="text-align: center;">ก 1</th> <th style="text-align: center;">ก 2</th> <th style="text-align: center;">1.1</th> <th style="text-align: center;">1.2</th> <th style="text-align: center;">2.1</th> <th style="text-align: center;">2.2</th> </tr> </thead> <tbody> <tr> <td style="text-align: center;">วิทยานิพนธ์</td> <td style="text-align: center;">36</td> <td style="text-align: center;">18</td> <td style="text-align: center;">48</td> <td style="text-align: center;">72</td> <td style="text-align: center;">36</td> <td style="text-align: center;">48</td> </tr> <tr> <td style="text-align: center;">รายวิชา</td> <td style="text-align: center;">-</td> <td style="text-align: center;">12-18</td> <td style="text-align: center;">-</td> <td style="text-align: center;">-</td> <td style="text-align: center;">12</td> <td style="text-align: center;">24</td> </tr> </tbody> </table> <p>ปริญญาโท      แบบ ก 1 ทำเฉพาะวิทยานิพนธ์                           แบบ ก 2 วิทยานิพนธ์+ศึกษารายวิชา</p> <p>ปริญญาเอก      แบบ 1.1 ทำเฉพาะวิทยานิพนธ์ (ฐานปริญญาโท)                           แบบ 1.2 ทำเฉพาะวิทยานิพนธ์ (ฐานปริญญาตรี)                           แบบ 2.1 วิทยานิพนธ์+ศึกษารายวิชา (ฐานปริญญาโท)                           แบบ 2.2 วิทยานิพนธ์+ศึกษารายวิชา (ฐานปริญญาตรี)</p>	โครงสร้าง	จำนวนหน่วยกิตตลอดหลักสูตร						ปริญญาโท		ปริญญาเอก				ก 1	ก 2	1.1	1.2	2.1	2.2	วิทยานิพนธ์	36	18	48	72	36	48	รายวิชา	-	12-18	-	-	12	24
โครงสร้าง	จำนวนหน่วยกิตตลอดหลักสูตร																																	
	ปริญญาโท		ปริญญาเอก																															
	ก 1	ก 2	1.1	1.2	2.1	2.2																												
วิทยานิพนธ์	36	18	48	72	36	48																												
รายวิชา	-	12-18	-	-	12	24																												
การลงทะเบียนเรียน	นักศึกษาลงทะเบียนเรียนได้ไม่เกิน 15 หน่วยกิต โดยนับหน่วยกิต Credit ไม่นับรวม Audit																																	
ค่าธรรมเนียมการศึกษากรณีเรียนเกินจากที่หลักสูตรกำหนด	<ul style="list-style-type: none"> <li>● ลงทะเบียนรายวิชาวิทยานิพนธ์/สารนิพนธ์ <u>มากกว่า</u> 2 หน่วยกิต (สำหรับนักศึกษาปริญญาโท) และ<u>มากกว่า</u> 3 หน่วยกิต (สำหรับนักศึกษาปริญญาเอก) ต้องชำระค่าธรรมเนียมการศึกษา ในอัตราครึ่งหนึ่งของค่าธรรมเนียมการศึกษาปกติ</li> <li>● ลงทะเบียนรายวิชาวิทยานิพนธ์/สารนิพนธ์ <u>เหลืออยู่</u> 2 หน่วยกิต (สำหรับนักศึกษาปริญญาโท) และ 3 หน่วยกิต (สำหรับนักศึกษาปริญญาเอก) ต้องชำระค่าธรรมเนียมการศึกษา ภาคการศึกษาละ 10,000 บาท</li> <li>● มีการลงทะเบียนรายวิชา (Course Work) ต้องชำระค่าธรรมเนียมการศึกษา ในอัตราครึ่งหนึ่งของค่าธรรมเนียมการศึกษาปกติ</li> </ul>																																	
การรักษาสถานภาพ	ต้องชำระค่าธรรมเนียมการศึกษา 5,000 บาท																																	
การวัดและประเมินผลการศึกษา	การนับจำนวนหน่วยกิตให้ครบตามหลักสูตรนั้น ให้นับหน่วยกิตจากรายวิชาที่นักศึกษาลงทะเบียนเรียนเพื่อหน่วยกิต และได้ผลการศึกษาเป็นระดับคะแนน A, B <sup>+</sup> , B, C <sup>+</sup> , C หรือสัญลักษณ์ S หรือสัญลักษณ์ X																																	



หัวข้อ	เกณฑ์		
เกณฑ์ผ่านภาษาอังกฤษ	สถาบัน	ปริญญาโท	ปริญญาเอก/ ปริญญาโท (นานาชาติ)
	PSU-TEP หรือ CU-TEP	ภาคปกติ $\geq 65\%$ ภาคสมทบ $\geq 60\%$	เฉลี่ย 3 ทักษะ $\geq 60\%$
	TOEFL (Paper Based)	ไม่ต่ำกว่า 450 คะแนน หรือ	ไม่ต่ำกว่า 500 คะแนน หรือ
	TOEFL (revised Paper-delivered Test)	ไม่ต่ำกว่า 34 คะแนน หรือ	ไม่ต่ำกว่า 46 คะแนน หรือ
	TOEFL (Institutional Testing Program)	ไม่ต่ำกว่า 450 คะแนน หรือ	ไม่ต่ำกว่า 520 คะแนน หรือ
	TOEFL (Computer Based)	ไม่ต่ำกว่า 133 คะแนน หรือ	ไม่ต่ำกว่า 173 คะแนน หรือ
	TOEFL (Internet Based)	ไม่ต่ำกว่า 45 คะแนน	ไม่ต่ำกว่า 61 คะแนน
	IELTS	ไม่ต่ำกว่า 4.5 คะแนน	ไม่ต่ำกว่า 5.0 คะแนน
	* ผลสอบจากสถาบันอื่นที่บัณฑิตวิทยาลัยรับรอง และสอบมาแล้วไม่เกิน 2 ปี <a href="https://grad.psu.ac.th/images/files/Practice/practice87.pdf">https://grad.psu.ac.th/images/files/Practice/practice87.pdf</a>		
การสำเร็จการศึกษา (ขึ้นอยู่กับเกณฑ์ สกอ. ของแต่ละหลักสูตร)	<ul style="list-style-type: none"> <li>● ลงทะเบียนเรียนครบตามหลักสูตรกำหนด</li> <li>● สอบวิทยานิพนธ์</li> <li>● สอบเทียบหรือสอบผ่านความรู้ภาษาต่างประเทศตามที่บัณฑิตวิทยาลัยกำหนด</li> <li>● กรณี (ปริญญาโท แผน ก แบบ ก 2 และ ปริญญาเอก แบบ 2) ศึกษา รายวิชาครบตามที่หลักสูตรกำหนด ได้แต่มีระดับคะแนนเฉลี่ยสะสมไม่ต่ำกว่า 3.00</li> <li>● ปริญญาโท (แผน ก แบบ ก 1 และ แผน ก แบบ ก 2) <ul style="list-style-type: none"> <li>- เสนอผลงานทางวิชาการที่มีรายงานการประชุม (Proceedings) หรือ</li> <li>- ตีพิมพ์ในวารสารวิชาการ หรือ</li> <li>- สิ่งพิมพ์ทางวิชาการ ซึ่งคณะกรรมการประจำคณะให้ความเห็นชอบ</li> </ul> </li> <li>● ปริญญาเอก <ul style="list-style-type: none"> <li>- เขียนวิทยานิพนธ์ภาษาอังกฤษ</li> <li>- ตีพิมพ์ผลงานหรือได้รับการตอบรับให้ตีพิมพ์ในวารสารวิชาการ แบบ 1 จำนวน 2 เรื่อง และ แบบ 2 จำนวน 1 เรื่อง</li> <li>- Proceedings ไม่สามารถใช้สำเร็จการศึกษาได้</li> </ul> </li> <li>● วารสารต้องอยู่ในฐานข้อมูลที่เป็นที่ยอมรับระดับชาติและนานาชาติ</li> </ul>		

หัวข้อ	เกณฑ์
	<ul style="list-style-type: none"> <li>● วารสารไม่อยู่ใน Beall's list ตรวจสอบได้ที่ <a href="http://scholarlyoa.com/publishers/">http://scholarlyoa.com/publishers/</a></li> </ul> <p>**กรณีที่เป็นวิทยานิพนธ์ซึ่งเกี่ยวข้องกับสิ่งประดิษฐ์ อาจถือการได้รับการจดทะเบียน สิทธิบัตร และ/หรือ อนุสิทธิบัตร แทนการตีพิมพ์ในวารสารวิชาการได้</p>
วันสำเร็จการศึกษา	<ul style="list-style-type: none"> <li>● ให้ถือวันที่สอบวิทยานิพนธ์ผ่านเป็นวันสำเร็จการศึกษา ทั้งนี้ต้องส่งวิทยานิพนธ์ฉบับสมบูรณ์ต่อบัณฑิตวิทยาลัยได้ภายใน 21 วัน นับจากวันที่สอบวิทยานิพนธ์ผ่าน</li> <li>● ให้ถือวันที่ส่งวิทยานิพนธ์เป็นวันสำเร็จการศึกษา หากไม่สามารถส่งวิทยานิพนธ์ฉบับสมบูรณ์ต่อบัณฑิตวิทยาลัยได้ภายใน 21 วัน นับจากวันที่สอบวิทยานิพนธ์ผ่าน</li> </ul>

## การดาวน์โหลดแบบฟอร์มวิทยานิพนธ์/คำร้องต่างๆ

1. เข้าเว็บไซต์งานบริการการศึกษา <http://service.pharmacy.psu.ac.th/>
2. เลือกหัวข้อ “แบบฟอร์ม”



3. กรอกข้อมูลตามแบบฟอร์ม ด้วยการพิมพ์
  4. เสนอแบบฟอร์มผ่านประธานหลักสูตร/หัวหน้าภาควิชา ลงนาม ส่งที่เจ้าหน้าที่หลักสูตร
  5. หลักสูตรเสนอแบบฟอร์มมายังงานบริการการศึกษา เพื่อเสนอผู้รับมอบอำนาจพิจารณาอนุมัติ
  6. งานบริการการศึกษา สำเนาแจ้งนักศึกษา อาจารย์ที่ปรึกษา และผู้เกี่ยวข้อง
- หมายเหตุ บว.4 บว.4/1 บว.4/2 บว.6 บว.8 บว.9 โหลดจากเว็บไซต์บัณฑิตวิทยาลัย

## การส่งแบบฟอร์มวิทยานิพนธ์

หลักสูตร/สาขาวิชา	เจ้าหน้าที่หลักสูตร
หลักสูตรเภสัชศาสตรมหาบัณฑิต สาขาวิชาเภสัชกรรมคลินิก หลักสูตรปรัชญาดุษฎีบัณฑิต สาขาวิชาการบริหารทางเภสัชกรรม	ส่งที่คุณวราภรณ์ อวระภาค ภาควิชาเภสัชกรรมคลินิก
หลักสูตรเภสัชศาสตรมหาบัณฑิต สาขาวิชาเภสัชศาสตร์ หลักสูตรปรัชญาดุษฎีบัณฑิต สาขาวิชาเภสัชศาสตร์	ส่งที่คุณปานิสรา บุญสนอง งานบริการการศึกษา
หลักสูตรเภสัชศาสตรมหาบัณฑิต สาขาวิชาเภสัชศาสตร์สังคมและการบริหาร หลักสูตรปรัชญาดุษฎีบัณฑิต สาขาวิชาเภสัชศาสตร์สังคมและการบริหาร	ส่งที่คุณกุลธิตา ยงสุวรรณกุล ภาควิชาบริหารเภสัชกิจ
หลักสูตรวิทยาศาสตรมหาบัณฑิต สาขาวิชาวิทยาศาสตร์ เครื่องสำอาง (หลักสูตรนานาชาติ)	ส่งที่คุณพงศภรณ์ บัวดี

## ทุนสนับสนุนการศึกษา

ชื่อทุน	จำนวนเงิน		แบบฟอร์ม	ขั้นตอนการส่งแบบฟอร์ม
ทุนค่าธรรมเนียมการศึกษา	ปริญญาโท ปริญญาเอก	60,000 บาท/คน/ปี	ค่าธรรมเนียมการศึกษา	ยื่นใบสมัครฯ ตามประกาศทุนฯ
ทุนผู้ช่วยวิจัย <small>**นักศึกษาจะต้องส่งรายงานผลการปฏิบัติงานประจำทุกวันที่ 24 ของทุกเดือน**</small>	ปริญญาโท ปริญญาเอก	6,000 บาท/เดือน 8,000 บาท/เดือน	ทุนผู้ช่วยวิจัย	ยื่นใบสมัครฯ ตามประกาศทุนฯ
<b>สนับสนุนค่าใช้จ่ายเพื่อไปเสนอผลงานทางวิชาการ</b>				
<ul style="list-style-type: none"> <li>• นักศึกษาปริญญาโท มีสิทธิ์ขอรับทุน ไม่เกิน 1 ครั้ง ตลอดหลักสูตร</li> <li>• นักศึกษาปริญญาเอก มีสิทธิ์ขอรับทุน ไม่เกิน 2 ครั้ง ตลอดหลักสูตร</li> </ul>	ภายในประเทศ	ไม่เกินรายละ 6,000 บาท	Scholarship01	<ol style="list-style-type: none"> <li>1. ยื่นแบบฟอร์มฯ พร้อมหลักฐาน ก่อนเดินทาง 2 สัปดาห์</li> <li>2. หลังกลับจากนำเสนอผลงาน ให้ นำใบเสร็จค่าใช้จ่าย มายื่นที่งาน บริการการศึกษา ภายใน 1 สัปดาห์</li> </ol>
	ต่างประเทศ	ไม่เกินรายละ 10,000 บาท		
<b>เงินรางวัลการเสนอผลงานวิชาการ</b>				
<ul style="list-style-type: none"> <li>• นักศึกษาปริญญาโท มีสิทธิ์ขอรับทุน ไม่เกิน 1 ครั้ง ตลอดหลักสูตร</li> <li>• นักศึกษาปริญญาเอก มีสิทธิ์ขอรับทุน ไม่เกิน 2 ครั้ง ตลอดหลักสูตร</li> </ul>	ระดับชาติ	Oral 2,000 บาท Poster 1,500 บาท	Scholarship02	<ol style="list-style-type: none"> <li>1. ยื่นแบบฟอร์มฯ พร้อมหลักฐาน ก่อนเดินทาง 2 สัปดาห์</li> <li>2. หลังกลับจากนำเสนอผลงาน ให้ นำ Proceeding มายื่นที่งาน บริการฯ ภายใน 1 สัปดาห์</li> </ol>
	ระดับนานาชาติ	Oral 8,000 บาท Poster 6,000 บาท		
<b>ทุนสนับสนุนจากบัณฑิตวิทยาลัย (<a href="https://grad.psu.ac.th/th/prospective-students/scholarships/scholarship-gs.html#">https://grad.psu.ac.th/th/prospective-students/scholarships/scholarship-gs.html#</a>)</b>				
ทุนผู้ช่วยสอน <small>*ภาควิชาแจ้งความจำนง ประมาณเดือนกุมภาพันธ์ของทุกปี</small>	ปริญญาโท	ทุนละ 3,000 บาท/เดือน	-	-

ชื่อทุน	จำนวนเงิน		แบบฟอร์ม	ขั้นตอนการส่งแบบฟอร์ม
ทุนสนับสนุนการเดินทางไปทำงานวิจัยเพื่อวิทยานิพนธ์ ในต่างประเทศ	ปริญญาเอก	ทุนละ 300,000 บาท	-	-
ทุนอุดหนุนการวิจัยเพื่อวิทยานิพนธ์			กรอกข้อมูลผ่านระบบ ทุนการศึกษา	-
การวิจัยที่เกี่ยวกับการทดลองทางวิทยาศาสตร์/พัฒนา เครื่องมือ/พัฒนานวัตกรรมที่ต้องใช้วัสดุราคาแพง	ปริญญาโท	ไม่เกิน 12,000 บาท		
	ปริญญาเอก	ไม่เกิน 50,000 บาท		
การวิจัยเชิงสำรวจ/ศึกษาเชิงพรรณนา/ทดลองทาง สังคมศาสตร์	ปริญญาโท	ไม่เกิน 6,000 บาท		
	ปริญญาเอก	ไม่เกิน 28,000 บาท		

# แนะนำเว็บไซต์ที่นักศึกษาบัณฑิตศึกษาใหม่ควรรู้

หน่วยงาน/รายละเอียด

คณะเภสัชศาสตร์ มหาวิทยาลัยสงขลานครินทร์

เว็บไซต์

<http://www.pharmacy.psu.ac.th/>



บัณฑิตวิทยาลัย

ข้อมูลเกี่ยวกับการรับสมัคร หลักสูตร

ทุนการศึกษาของบัณฑิตวิทยาลัย ระเบียบ/ประกาศ/ คำสั่ง/แนวปฏิบัติต่างๆ

<http://www.grad.psu.ac.th/>



งานบริการการศึกษา

คณะเภสัชศาสตร์ มหาวิทยาลัยสงขลานครินทร์

ข้อมูลหลักสูตร ทุนการศึกษา แบบฟอร์ม

คำถามที่พบบ่อย คู่มือการศึกษา

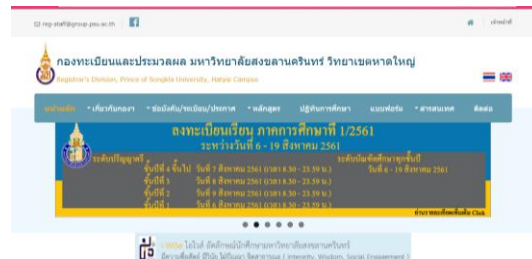
<http://service.pharmacy.psu.ac.th/>



กองทะเบียนและประมวลผล

ข้อมูลเกี่ยวกับการลงทะเบียนเรียน ประกาศ/ คำสั่ง/แนวปฏิบัติ ปฏิทินการศึกษา

<http://reg.psu.ac.th/>



## หน่วยงาน/รายละเอียด

ระบบสารสนเทศนักศึกษา

การลงทะเบียนเรียนของนักศึกษา

## เว็บไซต์

<https://sis->

[hatyai2.psu.ac.th/WebRegist2005/Default.aspx](http://hatyai2.psu.ac.th/WebRegist2005/Default.aspx)



ศูนย์คอมพิวเตอร์ มหาวิทยาลัยสงขลานครินทร์

แนะนำการใช้งานระบบคอมพิวเตอร์และ

เว็บไซต์ที่นักศึกษาใหม่ควรรู้

<http://www.cc.psu.ac.th/>



ศูนย์บริการปฏิบัติการทางเภสัชศาสตร์

ให้บริการวิเคราะห์เภสัชภัณฑ์ การศึกษาชีวสมมูลยา การวิเคราะห์อาหาร/เครื่องสำอาง/สมุนไพร การวิเคราะห์จุลชีววิทยา การผลิตและพัฒนาเภสัชภัณฑ์

<http://plsc.pharmacy.psu.ac.th/>



แนะนำผู้บริหาร ประธานหลักสูตร เลขาคณะ  
และเจ้าหน้าที่หน่วยบัณฑิตศึกษา

ผู้บริหารดูแลงานบัณฑิตศึกษา

ผู้ช่วยศาสตราจารย์ ดร.ฉัตรชัย วัฒนากิริมย์สกุล

รองคณบดีฝ่ายวิจัยและบัณฑิตศึกษา

โทร : 074-2888-12 เบอร์ภายใน : 8812

อีเมล : [chatchai.w@psu.ac.th](mailto:chatchai.w@psu.ac.th)



เจ้าหน้าที่งานบริการการศึกษา

นางสาวปานิสรา บุญสนอง

นักวิชาการอุดมศึกษา

โทร : 074-2888-23 เบอร์ภายใน : 8823

อีเมล : [panisara.b@psu.ac.th](mailto:panisara.b@psu.ac.th)

รับผิดชอบงาน : ด้านการเรียนการสอนระดับบัณฑิตศึกษา



นายวุฒิ ริสกีสกุล

นักวิชาการศึกษา

โทร : 074-2888-16 เบอร์ภายใน : 8816

อีเมล : [wut@pharmacy.psu.ac.th](mailto:wut@pharmacy.psu.ac.th)

รับผิดชอบงาน : ทุนการศึกษาาระดับบัณฑิตศึกษา ประชาสัมพันธ์

หลักสูตร ฯลฯ



นายพัฒนธันธุ์ แก้วแสงเรือง

นักวิชาการศึกษา

โทร : 074-2888-22 เบอร์ภายใน : 8822

อีเมล : [ksuriya@pharmacy.psu.ac.th](mailto:ksuriya@pharmacy.psu.ac.th)

รับผิดชอบงาน : Tell me more ประเมินรายวิชา/ทวนสอบรายวิชา

และงานด้านสารสนเทศของงานบริการการศึกษา ฯลฯ





นางสาวประภาพร เป็นโสด

นักวิชาการอุดมศึกษา

โทร : 074-2888-21 เบอร์ภายใน : 8821

อีเมล : [prapaporn.pe@psu.ac.th](mailto:prapaporn.pe@psu.ac.th)

รับผิดชอบงาน : วิเทศสัมพันธ์



หลักสูตรเภสัชศาสตรมหาบัณฑิต สาขาวิชาเภสัชกรรมคลินิก

หลักสูตรปรัชญาดุษฎีบัณฑิต สาขาวิชาการบริหารทางเภสัชกรรม

ผู้ช่วยศาสตราจารย์ ดร.สุทธิพร ภัทรชยากุล

ประธานคณะกรรมการบริหารหลักสูตร

โทร : 074-2888-71 เบอร์ภายใน : 8871

อีเมล : [sutthiporn.p@psu.ac.th](mailto:sutthiporn.p@psu.ac.th)



นางสาววราภรณ์ อวะภาค

เลขานุการหลักสูตร

โทร : 074-2888-883 เบอร์ภายใน : 8883

อีเมล : [waraporn.sri@psu.ac.th](mailto:waraporn.sri@psu.ac.th)

หลักสูตรเภสัชศาสตรมหาบัณฑิต สาขาวิชาเภสัชศาสตร์

หลักสูตรปรัชญาดุษฎีบัณฑิต สาขาวิชาเภสัชศาสตร์

รองศาสตราจารย์ ดร.จุไรทิพย์ หวังสินทวีกุล

ประธานคณะกรรมการบริหารหลักสูตร

โทร : 074-2888-87 เบอร์ภายใน : 8887

อีเมล : [juraithip.w@psu.ac.th](mailto:juraithip.w@psu.ac.th)



นางสาวปานิสรา บุญสนอง

เลขานุการหลักสูตร

โทร : 074-2888-23 เบอร์ภายใน : 8823

อีเมล : [panisara.b@psu.ac.th](mailto:panisara.b@psu.ac.th)



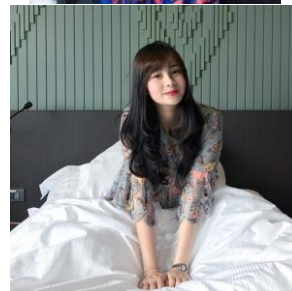
หลักสูตรเภสัชศาสตรมหาบัณฑิต สาขาวิชาเภสัชศาสตร์สังคมและการบริหาร

หลักสูตรปรัชญาดุษฎีบัณฑิต สาขาวิชาเภสัชศาสตร์สังคมและการบริหาร

ดร.พิมพ์วรา ตันเวชศิลป์  
ประธานคณะกรรมการบริหารหลักสูตร  
โทร : 074-2889-40 เบอร์ภายใน : 8940  
อีเมลล์ : [pimwara.t@psu.ac.th](mailto:pimwara.t@psu.ac.th)

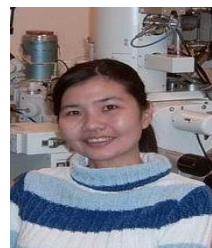


นางสาวกุลธิดา ยงสุวรรณกุล  
เลขานุการหลักสูตร  
โทร : 074-2888-907 เบอร์ภายใน : 8907  
อีเมลล์ : [kulthida.y@pharmacy.psu.ac.th](mailto:kulthida.y@pharmacy.psu.ac.th)

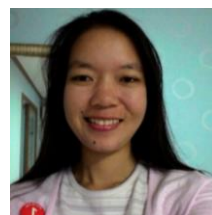


**หลักสูตรวิทยาศาสตรมหาบัณฑิต สาขาวิชาวิทยาศาสตร์เครื่องสำอาง (หลักสูตรนานาชาติ)**

รองศาสตราจารย์ ดร.ประภาพร บุญมี  
ประธานคณะกรรมการบริหารหลักสูตร  
โทร : 074-2888-42 เบอร์ภายใน : 8842  
อีเมลล์ : [prapaporn.b@psu.ac.th](mailto:prapaporn.b@psu.ac.th)



นางสาวพงศภรณ์ บัวดี  
เลขานุการหลักสูตร  
โทร : 074-2888-841 เบอร์ภายใน : 8841  
อีเมลล์ : [pongsaporn@pharmacy.psu.ac.th](mailto:pongsaporn@pharmacy.psu.ac.th)



หน่วยบัณฑิตศึกษา งานบริการการศึกษา  
คณะเภสัชศาสตร์ มหาวิทยาลัยสงขลานครินทร์  
โทรศัพท์ 074-28-8823 โทรสาร 074-28-8817 Email: panisara.b@psu.ac.th